

## 김해 GoldenRoot일반산업단지계획 변경승인 및 지형도면 고시

경상남도 고시 제2014-464호(2014.12.18.)로 일반산업단지 지정(개발계획) 변경 및 실시계획 변경 승인·고시 및 김해시 고시 제2019-23호(2019.02.08), 김해시 고시 제2020-60호(2020.03.06.), 김해시 고시 제2022-162호(2022.06.10.)로 GoldenRoot일반산업단지계획 변경승인 및 지형도면 고시 된 김해GoldenRoot일반산업단지에 대하여 「산업단지 인·허가 절차 간소화를 위한 특례법」 제15조에 따라 아래와 같이 승인하고, 「토지이용규제 기본법」 제8조에 따라 지형도면을 고시합니다.

2022. 12. 9.

### 김 해 시 장

#### 1. 산업단지 명칭(변경없음)

○ 명 칭 : 김해GoldenRoot일반산업단지

#### 2. 산업단지의 지정목적 및 필요성(변경없음)

- 동남권 소재 기업의 입지난 해소 및 기업경쟁력 강화 지원
- 메카트로닉스·정밀기계, 전기·전자 및 통신기기, 의료·정밀·광학기기, 자동차·운송장비 관련 전문단지 조성
- 산업단지 개발·입주유치·혁신클러스터화 등 One-Stop 지원체계 구축
- 주촌면 일원 생산 활동공간의 조성으로 지역경제발전에 기여

#### 3. 지정 대상지역의 위치 및 면적(변경없음)

- 위 치 : 경상남도 김해시 주촌면 망덕리 · 농소리 일원
- 면 적 : 1,524,154.5㎡

#### 4. 산업단지의 개발기간 및 개발방법(변경없음)

구 분	산업단지 전체	체육시설	비 고
시행방법	▪ 공영개발		
시행기간	▪ 2007년~2014년	▪ 2022년~2023년	

#### 5. 주요 유치 업종(변경없음)

- 주요유치업종 : 금속가공제품 제조업(25), 기타 기계 및 장비 제조업(29), 전기장비제조업(28), 전자부품, 컴퓨터, 영상, 음향 및 통신장비제조업(26), 의료, 정밀, 광학기기 및 시계 제조업(27), 의료용 물질 및 의약 제조업(21), 자동차 및 트레일러 제조업(30), 기타 운송장비 제조업(31), 전기, 가스, 증기 및 공기조절공급업(35)중 기타발전업의 태양 에너지발전업

6. 사업시행자의 주소 및 성명(변경없음)
7. 사업시행지역의 토지이용현황(변경없음)
8. 토지이용계획 및 주요기반시설계획(변경없음)
9. 재원조달계획(변경없음)
10. 수용·사용할 토지·건축물, 그 밖의 물건이나 권리가 있는 경우에는 그 세목(변경없음)
11. 에너지사용계획 : 해당없음
12. 유치업종의 배치계획(변경없음)
13. 산업단지의 개발을 위한 주요 시설의 지원계획(변경없음)
14. 개발되는 토지 또는 시설물의 관리처분에 관한 계획(변경없음)
15. 도시관리계획 결정(지구단위계획 포함)에 필요한 관계 서류(변경)

가. 용도지역 결정 조서(변경)

■ 용도지역 결정(변경) 조서(변경) - 김해시 전체

용도지역	용도지역 세분	면적 (㎡)			구성비 (%)	비고
		기정	변경	변경 후		
총계		463,329,091.0	-	463,329,091.0	100.0	
주거지역	계	38,204,256.5	-	38,204,256.5	8.2	
	제1종전용주거	95,125.0	-	95,125.0	0.0	
	제2종전용주거	71,538.0	-	71,538.0	0.0	
	제1종일반주거	12,299,170.0	-	12,299,170.0	2.7	
	제2종일반주거	15,756,737.5	-	15,756,737.5	3.4	
	제3종일반주거	7,015,210.2	-	7,015,210.2	1.5	
	준주거지역	2,991,909.8	-	2,991,909.8	0.6	
상업지역	계	4,119,242.1	-	4,119,242.1	0.9	
	중심상업지역	365,880.0	-	365,880.0	0.1	
	일반상업지역	3,470,831.2	-	3,470,831.2	0.7	
	근린상업지역	216,514.9	-	216,514.9	0.1	
	유통상업지역	40,364.0	-	40,364.0	0.0	
공업지역	계	17,743,652.8	-	17,743,652.8	3.8	
	일반공업지역	13,805,311.5	감) 7,140	13,798,171.5	3.0	
	준공업지역	3,938,341.3	증) 7,140	3,945,481.3	0.8	
녹지지역	계	206,758,550.5	-	206,758,550.5	44.6	
	보전녹지지역	7,321,963.0	-	7,321,963.0	1.6	
	생산녹지지역	6,749,435.5	-	6,749,435.5	1.5	
	자연녹지지역	192,687,152.0	-	192,687,152.0	41.6	
관리지역	계	102,290,663.6	-	100,454,162.6	21.7	
	관리지역	3,545,861.0	-	1,709,360.0	0.4	
	보전관리지역	42,208,163.5	-	42,208,163.5	9.1	
	생산관리지역	18,426,509.7	-	18,426,509.7	4.0	
	계획관리지역	38,110,129.4	-	38,110,129.4	8.2	
농림지역		93,979,276.5	-	95,815,777.5	20.6	
도시지역(미세분)		232,638.0	-	232,638.0	0.1	

※기정은 김해도시관리계획(용도지역) 경미한 결정(변경) 및 지형도면 고시 내용임(김해시고시 제2022-190호, 2022.07.08.)

■ 변경사유서

도면 표시 번호	위치	용도지역		면적 (m <sup>2</sup> )	용적률	결정(변경)사유
		기정	변경			
1	주촌면 망덕리 874-4 일원	일반공업지역	준공업지역	7,140	350%	<ul style="list-style-type: none"> <li>■ 체육시설의 원활한 조성을 위하여 용도지역 변경</li> </ul>

■ 용도지역 결정(변경) 조서(변경) - 산업단지

구 분		면 적(m <sup>2</sup> )			구성비 (%)	비 고
		기 정	변 경	변경후		
계		1,524,154.5	-	1,524,154.5	100.0	
주거 지역	소 계	192,357.4	-	192,357.4	12.6	
	제1종일반주거지역	12,376.9	-	12,376.9	0.8	
	제2종일반주거지역	167,948.6	-	167,948.6	11.0	
	준주거지역	12,031.9	-	12,031.9	0.8	
일반상업지역		80,768.8	-	80,768.8	5.3	
공업 지역	소 계	1,251,028.3	-	1,251,028.3	82.1	
	일반공업지역	1,251,028.3	감) 7,140	1,243,888.3	81.6	
	준공업지역	-	증) 7,140	7,140	0.5	

나. 도시계획시설 결정(변경) 조서 및 사유서(변경없음)

다. 지구단위계획(변경없음)

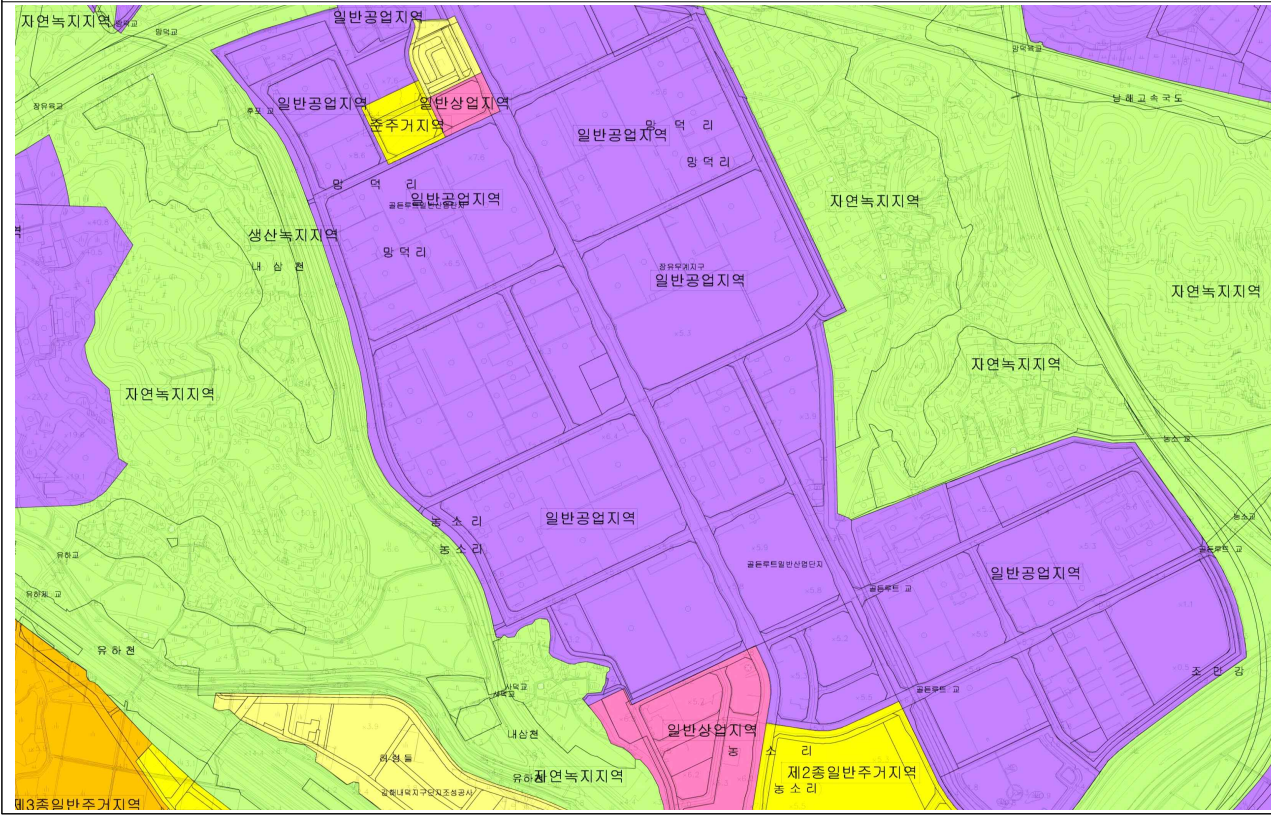
라. 공원조성계획 (변경없음)

16. 관련도서의 열람방법

- 관련도서는 김해시청(도시개발과)에 두고 이해관계인에게 보입니다.(관련도서 게재 생략)

# < 도시관리계획(용도지역) 결정(변경)도 >

## 기 정



## 변 경

